



# ***THAILAND STEEL OUTLOOK***

***May 2026***

# รายงานสถานการณ์อุตสาหกรรมเหล็ก เดือนพฤษภาคม ปี พ.ศ. 2569

## สรุปสถานการณ์อุตสาหกรรมเหล็กโลก

- การผลิตเหล็กดิบของโลก
- ราคาผลิตภัณฑ์เหล็กของจีน
- ราคาผลิตภัณฑ์เหล็กในตลาดเอเชีย

## สรุปสถานการณ์อุตสาหกรรมเหล็กไทย

- สถานการณ์การผลิตเหล็กของไทย
- การบริโภคเหล็กสำเร็จรูปของไทย
- การนำเข้าผลิตภัณฑ์เหล็ก
- การส่งออกผลิตภัณฑ์เหล็ก



# สรุปสถานการณ์อุตสาหกรรมเหล็กโลก

## เดือนพฤษภาคม 2569



### การผลิตเหล็กดิบของโลก

ยอดผลิตเหล็กดิบของโลกเดือนพฤษภาคม 2569 อยู่ที่ 157.9 ล้านตัน หดตัวร้อยละ 0.3 เมื่อเทียบกับช่วงเดียวกันของปีก่อน โดยในเดือนพฤษภาคม 2569 หลายภูมิภาคมีการผลิตหดตัว ได้แก่ เอเชียโอเชียเนีย ยุโรป (27) ตะวันออกกลาง และ Russia & other CIS + Ukraine มีการผลิตเหล็กดิบหดตัวร้อยละ 0.9 ร้อยละ 0.4 ร้อยละ 19.4 และร้อยละ 4.8 เมื่อเทียบกับช่วงเดียวกันของปีก่อน ปริมาณการผลิตอยู่ที่ 116.2 ล้านตัน 11.4 ล้านตัน 3.9 ล้านตัน และ 6.7 ล้านตัน ตามลำดับ ในขณะที่ภูมิภาคแอฟริกา ยุโรป (อื่นๆ) อเมริกาเหนือ และอเมริกาใต้ มีการผลิตขยายตัว ร้อยละ 2.1 ร้อยละ 4.9 ร้อยละ 15.6 และร้อยละ 3.7 เมื่อเทียบกับช่วงเดียวกันของปีก่อน มีปริมาณการผลิตอยู่ที่ 2.1 ล้านตัน 3.8 ล้านตัน 10.1 ล้านตัน และ 3.5 ล้านตัน ตามลำดับ

ในเดือนพฤษภาคม 2569 ประเทศจีนผู้ผลิตเหล็กดิบรายใหญ่ที่สุดของโลก มีปริมาณการผลิตเหล็กดิบอยู่ที่ 84.4 ล้านตัน หดตัวร้อยละ 2.7 เมื่อเทียบกับช่วงเดียวกันของปีก่อน สำหรับปริมาณการผลิตเหล็กดิบของประเทศอินเดียอยู่ที่ 14.1 ล้านตัน ขยายตัวร้อยละ 1.9 เมื่อเทียบกับช่วงเดียวกันของปีก่อน ประเทศสหรัฐอเมริกาผู้ผลิตเหล็กดิบอันดับ 3 ของโลก มีปริมาณการผลิตอยู่ที่ 7.5 ล้านตัน ขยายตัวร้อยละ 9. เมื่อเทียบกับช่วงเดียวกันของปีก่อน

### Crude Steel Production MAY 2026

Last updated on 23 June 2026

#### WORLD

May 2026

-0.3%

157.9Mt

Jan-May 2026

-1.5%

773.1Mt

	May 2026 (Mt)	% change May 26/25	Jan-May 2026 (Mt)	% change Jan-May 26/25
China	84.4	-2.7	415.5	-3.9
India	14.1	1.9	72.9	7.8
United States	7.5	9.2	35.6	6.8
Japan	7.0	1.7	33.6	-0.7
South Korea	5.4	3.3	26.4	2.7
Russia (e)	5.6	-5.4	26.4	-10.0
Türkiye	3.4	8.9	16.5	6.8
Germany	3.2	7.3	15.7	8.8
Brazil	2.8	2.4	13.4	-1.9
Viet Nam	2.6	27.2	12.6	26.8

e - estimated. The ranking of the top 10 producing countries is based on year-to-date aggregate

#### REGIONS



Source : Worldsteel Association

ข้อมูลในรายงาน สิ่งพิมพ์ และเว็บไซต์ที่ได้จัดทำขึ้นมาจากแหล่งข้อมูลที่เชื่อถือได้ อย่างไรก็ตาม สถาบันเหล็กและเหล็กกล้าแห่งประเทศไทยไม่รับประกันความถูกต้อง ครบถ้วนและพอเพียงของข้อมูลเหล่านี้ ความเห็นหรือการคาดการณ์ใดๆ ต่อเหตุการณ์ในอนาคตอาจแตกต่างจากเหตุการณ์ที่จะเกิดขึ้นจริง นอกจากนี้ สถาบันเหล็กและเหล็กกล้าแห่งประเทศไทยขอสงวนสิทธิในการเปลี่ยนแปลงและแก้ไขข้อมูล รวมถึงความเห็นและการประมาณการใดๆ โดยไม่ต้องแจ้งล่วงหน้า



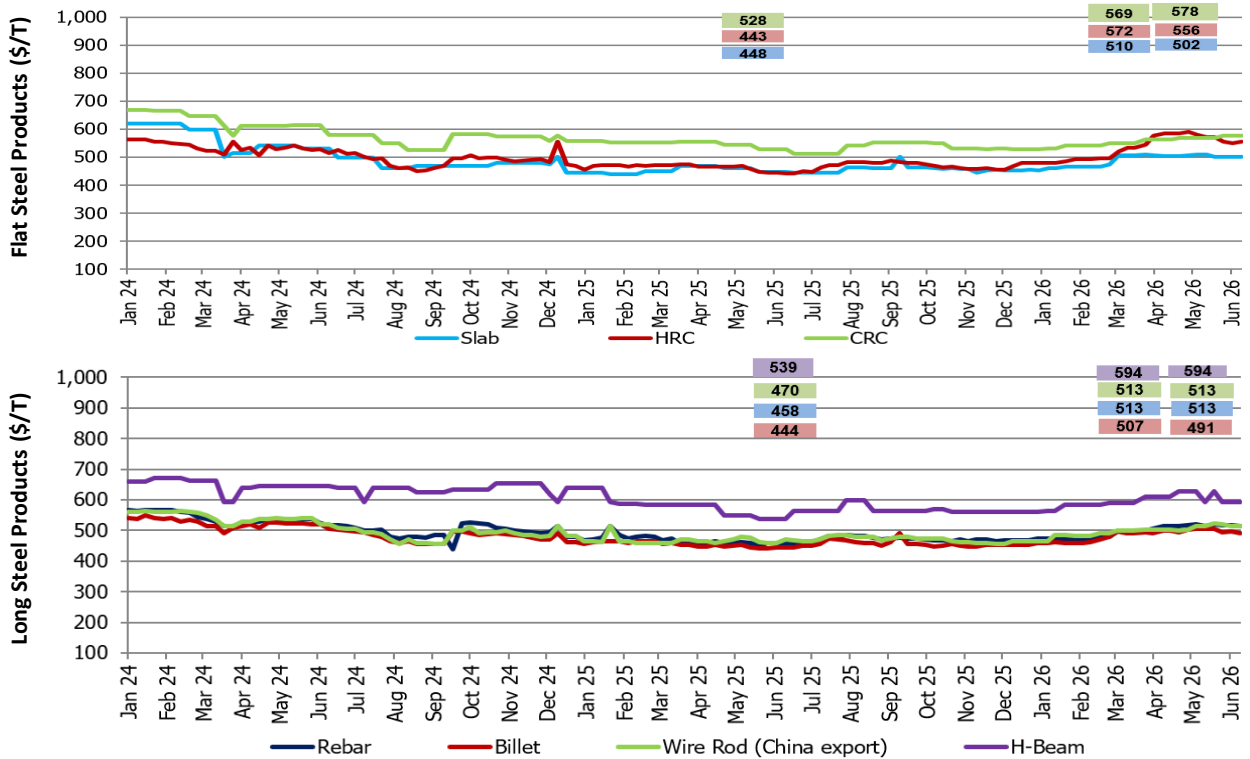
## ราคาผลิตภัณฑ์เหล็กในตลาดเอเชีย

ภาพรวมราคาเหล็กในเอเชีย ในช่วงสัปดาห์สุดท้ายของเดือนมิถุนายน 2569 กลุ่มผลิตภัณฑ์เหล็กทรงแบน โดยราคาเหล็กแท่งแบน (Slab) และเหล็กแผ่นรีดร้อน (HRC) ปรับลงร้อยละ 1.6 และ ร้อยละ 2.8 เมื่อเทียบกับเดือนก่อน มีราคาเฉลี่ยอยู่ที่ 502 ดอลลาร์สหรัฐฯ ต่อตัน และ 556 ดอลลาร์สหรัฐฯ ต่อตัน ตามลำดับ สำหรับราคาเหล็กแผ่นรีดเย็น (CRC) ราคาปรับขึ้นร้อยละ 1.6 เมื่อเทียบกับเดือนก่อน มีราคาเฉลี่ยอยู่ที่ 578 ดอลลาร์สหรัฐฯ ต่อตัน

ราคาผลิตภัณฑ์เหล็กทรงยาวในตลาดเอเชียส่วนใหญ่ราคาทรงตัว โดยราคาเหล็กเส้น (Rebar) ราคาเหล็กทวด (Wire rod) และเหล็กเอชบีเอ็ม (H-beam) ราคาทรงตัวเมื่อเทียบกับเดือนก่อน มีราคาเฉลี่ยอยู่ที่ 513 ดอลลาร์สหรัฐฯ ต่อตัน 513 ดอลลาร์สหรัฐฯ ต่อตัน และ 594 ดอลลาร์สหรัฐฯ ต่อตัน ตามลำดับ ขณะที่ราคาบิลเล็ต (Billet) ปรับลดลงร้อยละ 3.2 เมื่อเทียบกับเดือนก่อน มีราคาเฉลี่ยอยู่ที่ 491 ดอลลาร์สหรัฐฯ ต่อตัน

ความเคลื่อนไหวของราคาวัตถุดิบในตลาดเอเชีย (East Asia Import) ในช่วงสัปดาห์สุดท้ายของเดือนมิถุนายน 2569 พบว่า ราคาเศษเหล็ก (Scrap) ราคาทรงตัวเมื่อเทียบกับเดือนก่อน มีราคาเฉลี่ยอยู่ที่ 418 ดอลลาร์สหรัฐฯ ต่อตัน ราคาถ่านหินโค้ก (Hard Coking Coal) ปรับขึ้นร้อยละ 0.9 เมื่อเทียบกับเดือนก่อน มีราคาเฉลี่ยอยู่ที่ 219 ดอลลาร์สหรัฐฯ ต่อตัน และราคาสินแร่เหล็ก (Iron Ore) ปรับลดลงร้อยละ 8 เมื่อเทียบกับเดือนก่อน มีราคาเฉลี่ยอยู่ที่ 114 ดอลลาร์สหรัฐฯ ต่อตัน

กราฟแสดงราคาผลิตภัณฑ์เหล็กของเอเชียในช่วงสัปดาห์สุดท้ายของเดือนมิถุนายน 2569



Source: Steel Business Briefing

ข้อมูลในรายงาน สิ่งพิมพ์ และเว็บไซต์ที่ได้จัดทำขึ้นมาจากแหล่งข้อมูลที่สามารถเชื่อถือได้ อย่างไรก็ตาม สถาบันเหล็กและเหล็กกล้าแห่งประเทศไทยไม่รับประกันความถูกต้อง ครบถ้วนและพอเพียงของข้อมูลเหล่านี้ ความเห็นหรือการคาดการณ์ใดๆ ต่อเหตุการณ์ในอนาคตอาจแตกต่างจากเหตุการณ์ที่จะเกิดขึ้นจริง นอกจากนี้ สถาบันเหล็กและเหล็กกล้าแห่งประเทศไทยขอสงวนสิทธิ์ในการเปลี่ยนแปลงและแก้ไขข้อมูล รวมถึงความเห็นและการประมาณการใดๆ โดยไม่ต้องแจ้งล่วงหน้า

# รายงานสถานการณ์อุตสาหกรรมเหล็ก เดือนพฤษภาคม ปี พ.ศ. 2569

## สรุปสถานการณ์อุตสาหกรรมเหล็กโลก

- การผลิตเหล็กดิบของโลก
- ราคาผลิตภัณฑ์เหล็กของจีน
- ราคาผลิตภัณฑ์เหล็กในตลาดเอเชีย

## สรุปสถานการณ์อุตสาหกรรมเหล็กไทย

- สถานการณ์การผลิตเหล็กของไทย
- การบริโภคเหล็กสำเร็จรูปของไทย
- การนำเข้าผลิตภัณฑ์เหล็ก
- การส่งออกผลิตภัณฑ์เหล็ก





### สถานการณ์การผลิตเหล็กของไทย

การผลิตเหล็กของไทย เดือนพฤษภาคม 2569 การผลิตเหล็กสำเร็จรูป (Finished steel) ของไทย อยู่ที่ 771,637 ตัน ขยายตัวร้อยละ 31.3 เมื่อเทียบกับช่วงเดียวกันของปีก่อน จำแนกเป็นการผลิตเหล็กทรงยาว อยู่ที่ 486,304 ตัน เพิ่มขึ้นร้อยละ 51.3 เมื่อเทียบกับช่วงเดียวกันของปีก่อน โดยการผลิตเหล็กเส้นและเหล็กโครงสร้างรูปพรรณรีดร้อน (Bar & HR section) อยู่ที่ 414,189 ตัน ขยายตัวร้อยละ 53.3 เมื่อเทียบกับช่วงเดียวกันของปีก่อน ด้านการผลิตเหล็กลวด (Wire rod) อยู่ที่ 72,115 ตัน ขยายตัวร้อยละ 41.1 เมื่อเทียบกับช่วงเดียวกันของปีก่อน

การผลิตเหล็กทรงแบน เดือนพฤษภาคม 2569 อยู่ที่ 285,333 ตัน ขยายตัวร้อยละ 7.2 เมื่อเทียบกับช่วงเดียวกันของปีก่อน การผลิตเหล็กแผ่นรีดร้อน (HR coil/sheet) เหล็กแผ่นรีดเย็น (CR sheet) และเหล็กแผ่นเคลือบสังกะสี (Galvanized) ขยายตัวร้อยละ 7.5 ร้อยละ 1.2 และ ร้อยละ 7.1 เมื่อเทียบกับช่วงเดียวกันของปีก่อน ปริมาณการผลิตอยู่ที่ 272,837 ตัน 118,491 ตัน และ 81,651 ตัน ตามลำดับ

ในเดือนนี้การผลิตเหล็กสำเร็จรูปส่วนใหญ่มีการผลิตขยายตัวเมื่อเทียบกับช่วงเดียวกันของปีก่อน มีเพียงบางกลุ่มผลิตภัณฑ์ที่การผลิตหดตัว ได้แก่ เหล็กแผ่นเคลือบโครเมียม และเหล็กแผ่นเคลือบชนิดอื่น ๆ โดยสินค้าที่มีการผลิตขยายตัว เนื่องจากแนวโน้มของภาคการก่อสร้างโดยเฉพาะโครงการของภาครัฐที่มีแนวโน้มขยายตัว ประกอบกับการผลิตเพื่อบริหารจัดการสินค้าคงคลัง



### การบริโภคเหล็กสำเร็จรูปของไทย

การบริโภคเหล็กสำเร็จรูป (Finished steel) ของไทย เดือนพฤษภาคม 2569 อยู่ที่ 1.75 ล้านตัน ขยายตัวร้อยละ 8.2 เมื่อเทียบกับช่วงเดียวกันของปีก่อน จำแนกเป็นการบริโภคผลิตภัณฑ์เหล็กทรงยาว 721,549 ตัน ขยายตัวร้อยละ 53.7 เมื่อเทียบกับช่วงเดียวกันของปีก่อน โดยการบริโภคเหล็กเส้นและเหล็กโครงสร้างรูปพรรณรีดร้อน (Bar & HR section) และเหล็กลวด (Wire rod) ขยายตัวร้อยละ 60.3 และร้อยละ 49.6 เมื่อเทียบกับช่วงเดียวกันของปีก่อน มีปริมาณการบริโภค อยู่ที่ 398,786 ตัน และ 256,576 ตัน ตามลำดับ

การบริโภคผลิตภัณฑ์เหล็กทรงแบน เดือนพฤษภาคม 2569 อยู่ที่ 1.03 ล้านตัน หดตัวร้อยละ 10.4 เมื่อเทียบกับช่วงเดียวกันของปีก่อน การบริโภคเหล็กแผ่นรีดร้อน (HR coil/sheet) และเหล็กแผ่นรีดเย็น (CR sheet) ลดลงร้อยละ 11 และร้อยละ 14.7 เมื่อเทียบกับช่วงเดียวกันของปีก่อน มีปริมาณการบริโภคอยู่ที่ 548,500 ตัน 214,598 ตัน ตามลำดับ การบริโภคเหล็กแผ่นเคลือบสังกะสี (Galvanized sheet) ขยายตัวร้อยละ 9.1 เมื่อเทียบกับช่วงเดียวกันของปีก่อน ปริมาณอยู่ที่ 275,499 ตัน

ในเดือนนี้การบริโภคผลิตภัณฑ์เหล็กส่วนใหญ่ที่มีการขยายตัว จะเป็นสินค้าในกลุ่มเหล็กทรงยาวเป็นที่ใช้ในงานภาคก่อสร้างเป็นหลัก ขยายตัวแนวโน้มของภาคการก่อสร้างโดยเฉพาะโครงการของภาครัฐที่มีแนวโน้มขยายตัว

Source: ISIT Analysis

# สถานการณ์การนำเข้า - ส่งออกเหล็กของไทย

เดือนพฤษภาคม 2569



## การนำเข้าผลิตภัณฑ์เหล็ก

การนำเข้าผลิตภัณฑ์เหล็กสำเร็จรูป (Finished Steel) เดือนพฤษภาคม 2569 อยู่ที่ 1.13 ล้านตัน หดตัวร้อยละ 5.5 เมื่อเทียบกับช่วงเดียวกันของปีก่อน จำแนกเป็น

การนำเข้าผลิตภัณฑ์เหล็กทรงยาว อยู่ที่ 322,372 ตัน ขยายตัวร้อยละ 22.3 เมื่อเทียบกับช่วงเดียวกันของปีก่อน โดยการนำเข้าเหล็กเส้นและเหล็กโครงสร้างรูปพรรณรีดร้อน (Bar & HR section) มีปริมาณที่ 50,813 ตัน ลดลงร้อยละ 25.5 เมื่อเทียบกับช่วงเดียวกันของปีก่อน และการนำเข้าเหล็กลวด (Wire rod) ขยายตัวร้อยละ 43.9 เมื่อเทียบกับช่วงเดียวกันของปีก่อน ปริมาณนำเข้าอยู่ที่ 189,499 ตัน

การนำเข้าผลิตภัณฑ์เหล็กทรงแบน อยู่ที่ 809,563 ตัน หดตัวร้อยละ 13.3 เมื่อเทียบกับช่วงเดียวกันของปีก่อน โดยการนำเข้าเหล็กแผ่นรีดร้อน (HR coil/sheet) และเหล็กแผ่นรีดเย็น (CR sheet) หดตัวร้อยละ 20 และร้อยละ 20.2 เมื่อเทียบกับช่วงเดียวกันของปีก่อน มีปริมาณนำเข้าอยู่ที่ 292,585 ตัน และ 114,966 ตัน ตามลำดับ การนำเข้าเหล็กแผ่นเคลือบสังกะสี (Galvanized sheet) ขยายตัวร้อยละ 10.1 เมื่อเทียบกับช่วงเดียวกันของปีก่อน มีปริมาณนำเข้าอยู่ที่ 203,054 ตัน

โดยในเดือนนี้ผลิตภัณฑ์กลุ่มหลักที่มีการนำเข้าหดตัว ได้แก่ เหล็กเส้นและเหล็กโครงสร้างรูปพรรณรีดร้อน เหล็กแผ่นรีดร้อน และเหล็กแผ่นรีดเย็น เป็นต้น เนื่องจากภาคการผลิตภายในประเทศที่มีการผลิตเพิ่มขึ้นตามความต้องการภายในประเทศ ประกอบกับมีสินค้าคงคลังเดิมอยู่ ส่งผลให้สินค้าดังกล่าวมีการนำเข้าในเดือนนี้ชะลอลง



## การส่งออกผลิตภัณฑ์เหล็ก

การส่งออกผลิตภัณฑ์เหล็กสำเร็จรูป (Finished Steel Product) เดือนพฤษภาคม 2569 อยู่ที่ 154,892 ตัน หดตัวร้อยละ 8.7 เมื่อเทียบกับช่วงเดียวกันของปีก่อน การส่งออกผลิตภัณฑ์เหล็กทรงยาว อยู่ที่ 87,127 ตัน ลดลง ร้อยละ 24.5 เมื่อเทียบกับช่วงเดียวกันของปีก่อน การส่งออกเหล็กเส้นและเหล็กโครงสร้างรูปพรรณรีดร้อน (Bar & HR section) และเหล็กลวด (Wire rod) ลดลงร้อยละ 26.2 และร้อยละ 55.4 เมื่อเทียบกับช่วงเดียวกันของปีก่อน มีปริมาณการส่งออก อยู่ที่ 66,216 ตัน 5,038 ตัน ตามลำดับ

การส่งออกผลิตภัณฑ์เหล็กทรงแบน อยู่ที่ 67,765 ตัน ขยายตัวร้อยละ 24.7 เมื่อเทียบกับช่วงเดียวกันของปีก่อน โดยการส่งออกเหล็กแผ่นรีดร้อน (HR sheet) เหล็กแผ่นรีดเย็น (CR sheet) เหล็กแผ่นเคลือบสังกะสี (Galvanized sheet) ขยายตัวร้อยละ 450.3 ร้อยละ 95.2 และร้อยละ 14.9 เมื่อเทียบกับช่วงเดียวกันของปีก่อน มีปริมาณการส่งออกอยู่ที่ 16,922 ตัน 18,859 ตัน และ 9,206 ตัน ตามลำดับ

ในเดือนนี้สินค้าส่วนใหญ่มีการส่งออกขยายตัว ยกเว้น เหล็กเส้นและเหล็กโครงสร้างรูปพรรณรีดร้อนและเหล็กลวด เนื่องจากการเร่งส่งออกในช่วงก่อนหน้า ประกอบผลกระทบจากมาตรการทางการค้าที่ส่งผลให้สินค้าบางรายการมีการส่งออกลดลง

Source: Customs and ISIT Analysis

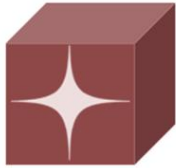
# สรุปสถานการณ์อุตสาหกรรมเหล็กไทย

Iron and Steel Institute of Thailand  
Summary of Import to and Export from Thailand, group by product class, Period: May 2026

Product Class / Description	Import (Exchange rate = THB/USD)				Accumulated YTM Qty(Tonne)	Export (Exchange rate = THB/USD)				Accumulated YTM Qty(Tonne)
	May 26			Qty (Tonne)		May 26			Qty (Tonne)	
	Qty (Tonne)	Value (THB) Note: CIF	Avg.price (THB/Tonne)			Value (THB) Note: FOB	Avg.price (THB/Tonne)			
100 - Iron Products	5,912	253,951,798	42,959	76,533	4,303	149,985,623	34,853	24,502		
110 - Pig Iron	5,895	252,491,781	42,831	76,497	3,963	148,469,104	37,460	21,172		
120 - DRI	16	1,304,670	81,542	32	0	0	0	0		
130 - HBI	0	155,347	349,094	4	340	1,516,519	4,460	3,330		
200 - Ferro Alloys	11,849	495,857,163	41,849	55,589	1,739	467,912,780	269,115	8,517		
210 - Ferro-chromium	1,394	70,442,656	50,534	8,681	0	0	0	0		
220 - Ferro-manganese	1,799	65,167,765	36,223	7,120	0	692	138,400	2		
230 - Ferro-silico-manganese	5,249	162,352,751	30,930	19,805	0	0	0	0		
240 - Ferro-silicon	2,759	117,399,582	42,548	15,955	1,337	66,993,936	50,119	6,550		
250 - Other	647	80,494,409	124,348	4,030	402	400,918,152	997,296	1,966		
300 - Crude Steel Products	236,350	3,881,635,407	16,423	1,134,171	74	3,103,670	41,895	1,046		
310 - Ingots	83	3,468,247	41,796	949	0	0	0	0		
311 - Carbon Steel	1	119,892	97,871	4	0	0	0	0		
312 - Stainless Steel	79	3,199,306	40,367	921	0	0	0	0		
313 - Other (Alloy Steel)	3	149,049	59,596	23	0	0	0	0		
380 - Semi-Finished Steel	236,267	3,878,167,160	16,414	1,133,222	74	3,103,670	41,895	1,046		
381 - Billet	141,823	2,197,712,608	15,496	366,809	0	0	0	6		
382 - Slab	55,662	921,110,048	16,548	555,919	0	1,229	122,900	1		
383 - Other (e.g. bloom, beam-blanks)	23	679,532	29,938	12,614	37	1,743,748	47,383	528		
384 - Semi-finished : C>= 0.25	38,718	743,462,038	19,202	197,712	9	276,167	31,522	59		
385 - Other (e.g. stainless, alloy steel)	41	15,202,934	373,454	167	29	1,082,526	37,970	451		
400 - Hot-rolled Steel Products	555,841	12,826,166,957	23,075	2,406,872	88,437	1,885,838,534	21,324	396,803		
410 - Rails & Accessories	436	27,053,541	61,999	14,425	200	17,758,540	88,845	1,175		
420 - Steel Sheet Piles	4,214	87,277,616	20,712	18,751	0	74,338	619,483	10,773		
430 - Sections	4,713	110,827,873	23,514	27,877	42,354	863,376,614	20,385	140,064		
431 - Carbon Steel	4,593	103,632,105	22,562	20,210	38,538	807,103,480	20,943	136,248		
432 - Stainless Steel	101	6,735,574	66,937	366	0	0	0	0		
433 - Other (Alloy Steel)	19	460,194	23,889	7,299	3,817	56,273,134	14,745	3,817		
440 - Bars	41,450	1,416,681,001	34,178	224,209	23,661	497,315,150	21,019	99,380		
441 - Carbon Steel	20,365	559,066,828	27,452	123,186	23,553	486,877,870	20,672	98,932		
442 - Stainless Steel	605	92,767,339	153,279	1,772	5	548,167	102,118	65		
443 - Other (Alloy Steel)	20,480	764,846,834	37,346	99,251	103	9,889,113	96,427	384		
450 - Wire Rods	189,499	3,836,363,965	20,245	636,452	5,038	117,993,185	23,420	23,842		
451 - Carbon Steel	81,592	1,577,321,867	19,332	264,177	4,820	110,831,061	22,994	22,944		
452 - Stainless Steel	4,037	322,767,577	79,962	19,495	3	110,880	44,000	41		
453 - Other (Alloy Steel)	103,870	1,936,274,521	18,641	352,779	215	7,051,244	32,730	855		
470 - Plates (>=3 mm.)	22,944	665,333,555	28,999	117,300	262	13,506,328	51,587	1,556		
471 - Carbon Steel	19,128	434,110,871	22,694	100,138	122	2,952,334	24,190	1,070		
472 - Stainless Steel	1,350	115,434,251	85,478	6,238	86	6,069,715	70,502	213		
473 - Other (Alloy Steel)	2,465	115,788,433	46,981	10,921	54	4,484,279	83,550	273		
480 - HR Coils / Sheets (	292,585	6,682,629,406	22,840	1,367,858	16,922	375,814,379	22,209	120,013		
481 - Carbon Steels	120,693	2,165,032,843	17,938	554,197	14,936	285,952,410	19,145	106,644		
482 - Stainless Steels	22,990	1,323,319,898	57,561	117,121	1,926	85,403,572	44,351	7,841		
483 - Other (Alloy Steel)	98,208	1,925,781,557	19,609	404,022	8	2,663,385	342,337	16		
484 - Carbon Steels P&O	50,694	1,268,495,108	25,023	292,518	52	1,795,012	34,459	5,512		
500 - Cold-rolled Products	114,966	3,735,612,342	32,493	588,599	18,859	685,975,408	36,374	93,653		
510 - Cold-rolled Sheets & Strips	104,797	3,365,693,144	32,116	520,598	17,115	659,511,386	38,533	85,662		
511 - Carbon Steels	71,965	1,683,791,945	23,397	357,675	9,444	185,061,368	19,595	39,668		
512 - Stainless Steel	17,945	1,255,698,900	69,976	81,148	7,529	471,279,044	62,591	37,931		
513 - Other (Alloy Steel)	14,887	426,202,299	28,629	81,773	142	3,170,974	22,396	8,061		
520 - Cold-rolled Electrical Sheets	10,169	369,919,198	36,377	68,003	1,744	26,464,022	15,176	7,991		
600 - Coated Sheets & Strips	343,619	8,405,116,494	24,461	1,505,645	13,554	455,834,643	33,632	77,318		
610 - Galvanized Sheets	203,054	4,347,928,451	21,413	923,796	9,207	247,964,231	26,933	44,878		
611 - Hot Dip (CGI)	193,539	4,073,642,840	21,048	886,156	8,830	231,336,848	26,198	43,050		
612 - EGI	9,515	274,285,611	28,827	37,640	376	16,627,383	44,187	1,826		
620 - Tinplates / Tin free	21,202	707,051,154	33,349	102,140	120	7,899,103	65,978	634		
621 - Tinplates	13,062	430,420,344	32,953	50,807	112	7,203,413	64,131	495		
622 - Tin free	8,140	276,630,810	33,984	51,332	7	695,690	94,025	137		
630 - Zn-Al	54,046	1,326,932,464	24,552	156,681	342	13,119,168	38,392	4,274		
680 - Color Coated	54,116	1,615,246,110	29,848	277,228	2,697	104,138,757	38,608	20,687		
690 - Others	11,202	407,958,315	36,420	45,801	1,188	82,713,384	69,620	6,849		
700 - Pipes & Tubes (excl. pipe fittings)	72,406	3,062,947,314	42,302	243,669	21,404	978,598,407	45,721	109,125		
710 - Seamless	44,551	1,967,053,736	44,153	145,482	5,245	368,973,225	70,348	34,755		
720 - Welded	27,855	1,095,893,578	39,343	98,187	16,159	609,625,182	37,727	74,372		
800 - Cold-finished & Cold-formed Steels	45,104	1,942,852,596	43,075	195,589	12,639	490,859,174	38,837	59,169		
820 - Cold-formed Sections	7,594	243,431,354	32,054	32,610	2,011	63,163,237	31,410	7,190		
830 - Cold Draw n Bars	6,998	583,109,599	83,321	32,276	1,711	85,004,566	49,676	9,973		
831 - Carbon Steels	2,504	102,891,957	41,096	11,600	1,007	32,794,491	32,582	6,212		
832 - Stainless Steels	3,034	381,730,109	125,824	14,214	214	26,769,502	125,159	1,485		
833 - Other (Alloy Steel)	1,461	98,487,533	67,420	6,462	491	25,440,573	51,840	2,277		
840 - Steel Wires	30,511	1,116,311,643	36,587	130,701	8,917	342,691,371	38,432	42,005		
841 - Carbon Steels	24,382	730,783,482	29,972	104,214	6,638	195,301,710	29,421	32,810		
842 - Stainless Steels	1,163	169,360,957	145,583	4,513	541	89,924,082	166,109	2,489		
843 - Other (Alloy Steel)	4,965	216,167,204	43,536	21,974	1,737	57,465,529	33,074	6,707		
900 - Iron & Steel Scrap	270,462	2,731,264,654	10,099	1,152,227	39,158	1,322,708,739	33,779	196,281		
910 - Carbon Steel	205,006	2,152,664,003	10,500	799,133	13,770	212,302,876	15,418	72,673		
920 - Stainless Steel	6,399	205,928,534	32,182	41,564	20,291	932,227,805	45,944	103,145		
930 - Other Alloy Steel	58,991	371,596,622	6,299	302,552	4,534	155,142,502	34,216	19,618		
940 - Cast Iron	66	1,075,495	16,203	8,653	563	23,035,556	40,912	846		
950 - Other (Scrap)	0	0	0	326	0	0	0	0		

Source: Customs and ISIT Analysis

ข้อมูลในรายงาน สิ่งพิมพ์ และเว็บไซต์ที่ได้จัดทำขึ้นมาจากแหล่งข้อมูลที่เชื่อถือได้ อย่างไรก็ตาม สถาบันเหล็กและเหล็กกล้าแห่งประเทศไทยไม่รับประกันความถูกต้อง ครบถ้วนและพอเพียงของข้อมูลเหล่านี้ ความเห็นหรือการคาดการณ์ใดๆ ต่อเหตุการณ์ในอนาคตอาจแตกต่างจากเหตุการณ์ที่จะเกิดขึ้นจริง นอกจากนี้สถาบันเหล็กและเหล็กกล้าแห่งประเทศไทยขอสงวนสิทธิ์ในการเปลี่ยนแปลงและแก้ไขข้อมูล รวมถึงความเห็นและการประมาณการใดๆ โดยไม่ต้องแจ้งล่วงหน้า



## ศูนย์ข้อมูลเชิงลึก อุตสาหกรรมเหล็กไทย

### คำจำกัดความรับผิดชอบ

ข้อมูลในรายงาน สิ่งพิมพ์ และเว็บไซต์ที่ได้จัดทำขึ้นมาจากแหล่งข้อมูลที่เชื่อถือได้ อย่างไรก็ตาม สถาบันเหล็กและเหล็กกล้าแห่งประเทศไทยไม่รับประกันความถูกต้อง ครบถ้วนและพอเพียงของข้อมูลเหล่านี้ ความเห็นหรือการคาดการณ์ใดๆ ต่อเหตุการณ์ในอนาคตอาจแตกต่างจากเหตุการณ์ที่จะเกิดขึ้นจริง นอกจากนี้สถาบันเหล็กและเหล็กกล้าแห่งประเทศไทยขอสงวนสิทธิ์ในการเปลี่ยนแปลงและแก้ไขข้อมูล รวมถึงความเห็นและการประมาณการณใดๆ โดยไม่ต้องแจ้งล่วงหน้า

### Disclaimer

The information in the above report, publication and website has been obtained from sources believed to be reliable. However, Iron & Steel Institute of Thailand does not guarantee the accuracy, adequacy or completeness of the information. Any opinions or forecasts regarding future events may differ from actual events or results. In addition, Iron & Steel Institute of Thailand reserves the right to make changes and corrections to the information, including any opinions or forecasts, at any time without notice.

ติดตามข้อมูลอุตสาหกรรมเหล็กเพิ่มเติมได้ที่



สถาบันเหล็กและเหล็กกล้าแห่งประเทศไทย  
IRON AND STEEL INSTITUTE OF THAILAND

<https://www.isit.or.th>



ศูนย์ข้อมูลเชิงลึกอุตสาหกรรมเหล็กไทย  
IRON & STEEL INTELLIGENCE UNIT

<https://www.iiu.isit.or.th>



ISIT.Thailand



ข้อมูลในรายงาน สิ่งพิมพ์ และเว็บไซต์ที่ได้จัดทำขึ้นมาจากแหล่งข้อมูลที่เชื่อถือได้ อย่างไรก็ตาม สถาบันเหล็กและเหล็กกล้าแห่งประเทศไทยไม่รับประกันความถูกต้อง ครบถ้วนและพอเพียงของข้อมูลเหล่านี้ ความเห็นหรือการคาดการณ์ใดๆ ต่อเหตุการณ์ในอนาคตอาจแตกต่างจากเหตุการณ์ที่จะเกิดขึ้นจริง นอกจากนี้สถาบันเหล็กและเหล็กกล้าแห่งประเทศไทยขอสงวนสิทธิ์ในการเปลี่ยนแปลงและแก้ไขข้อมูล รวมถึงความเห็นและการประมาณการณใดๆ โดยไม่ต้องแจ้งล่วงหน้า